



PORT VAUBAN

Rénovation du MOLE NORD



Présentation du projet - dossier de presse

Dossier de Presse - Rénovation môle Nord - Novembre 2014

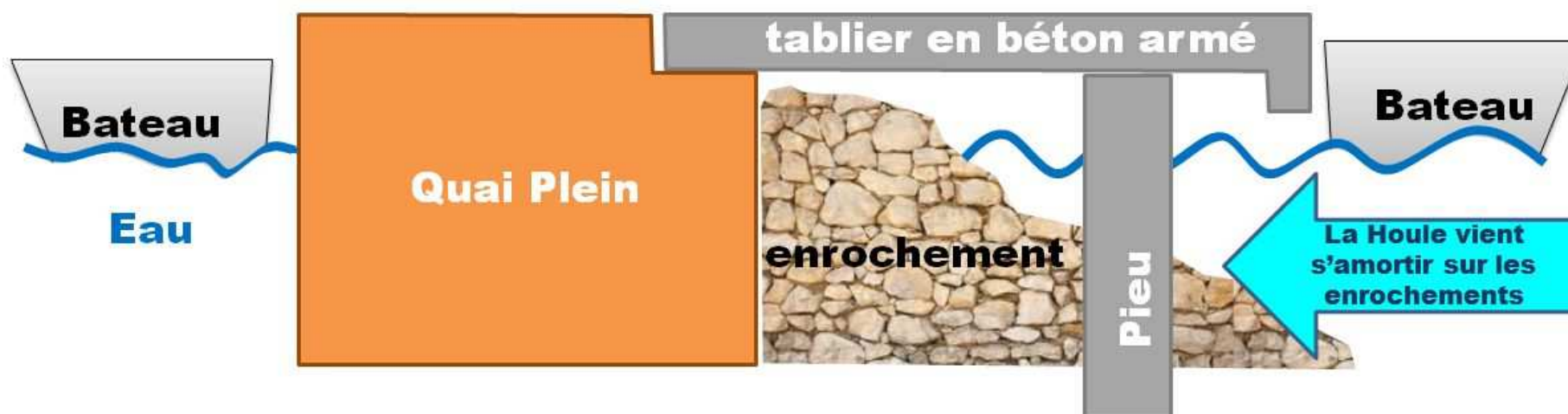
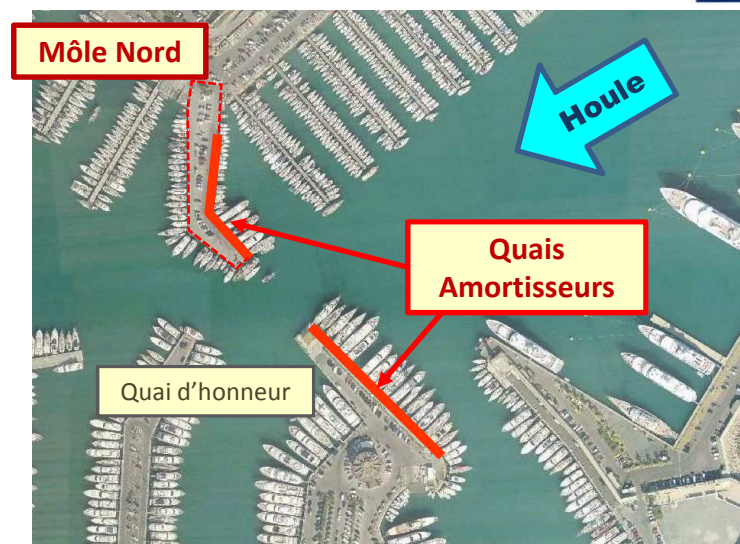


LA RENOVATION DU MOLE NORD



Un quai un peu particulier

- Le Môle Nord est un quai amortisseur construit en 1970 lors de la création du Port Vauban,
 - Il a, comme le quai d'honneur, et d'autres zones situées à l'entrée du Port un rôle d'amortisseur de la houle. A cet effet il est en partie creux. Il contribue ainsi activement à réduire l'agitation portuaire.
 - Sa structure est donc plus complexe qu'un quai traditionnel avec une partie pleine et une partie avec des enrochements et des structures en béton armé ayant pour fonction d'amortir la Houle.
- Le principe d'amortissement





LA RENOVATION DU MOLE NORD



Un diagnostic posé en 2012

- En 2012, dans le cadre du contrôle régulier de ses ouvrages, le Port Vauban constate une dégradation anormale des structures béton du Môle Nord. Ce quai faisait par ailleurs l'objet de contrôles attentifs et réguliers car c'est le dernier ouvrage à l'intérieur du port à ne pas avoir été renouvelé depuis sa création. Un bureau d'étude spécialisé est alors missionné pour réaliser un diagnostic de la structure du Môle Nord.
- Ce diagnostic fait apparaître que :
 - Une partie de l'ouvrage en béton armé est attaqué (tablier et poutre en particulier).
 - Certains affaissement sont constatés au bout du Môle.
 - Il est nécessaire de rénover rapidement le Môle
- Le port est par ailleurs préoccupé depuis quelques années par le vieillissement du revêtement de surface du Môle et des bornes d'alimentation des bateaux.

Armatures béton à nue et fortement corrodées



Dégradation du revêtement de surface





LA RENOVATION DU MOLE NORD



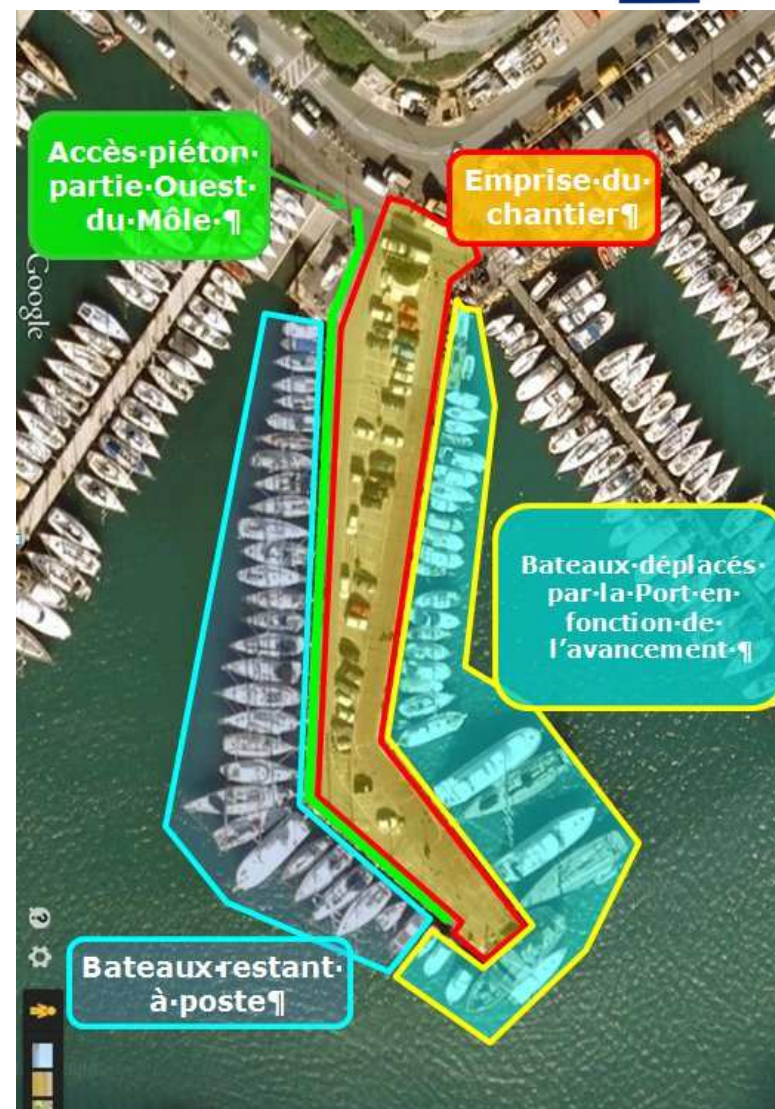
Des travaux prioritaires et nécessaires

- En 2013, le Port engage les études nécessaires à la définition du dossier de consultation des entreprises appuyé par une maîtrise d'œuvre externe, afin d'amorcer les travaux au plus tôt. Le projet de rénovation est classé comme prioritaire et lié à la sécurité du Port.
- Les travaux sont finalement programmés pendant la période hivernale 2014 / 2015.
- Les travaux de rénovation consistent à :
 - Remplacer les structures en béton défailtantes
 - Consolider le bout du Môle
 - Remplacer les réseaux (eau, électricité, téléphone)
 - Refaire le revêtement de surface
- Après mise en concurrence dans le cadre d'un appel d'offre ouvert , la société TP-SPADA, basée à Cagnes sur Mer est retenue parmi 4 entreprises ayant soumissionnées, par la Commission d'appel d'offre.

L'enveloppe globale de l'opération est de **1,6 millions HT**.

- Les travaux débutent courant octobre 2014 avec une fin prévue en mai 2015
- En parallèle le Port engage un chantier important :
le déplacement des bateaux pour permettre le bon déroulement des travaux.

Cet aspect a été anticipé par l'équipes de gestion du plan d'eau dès la mi-2014 pour identifier et réserver des places permettant d'accueillir ces bateaux en « surnombre » pendant la période des travaux.





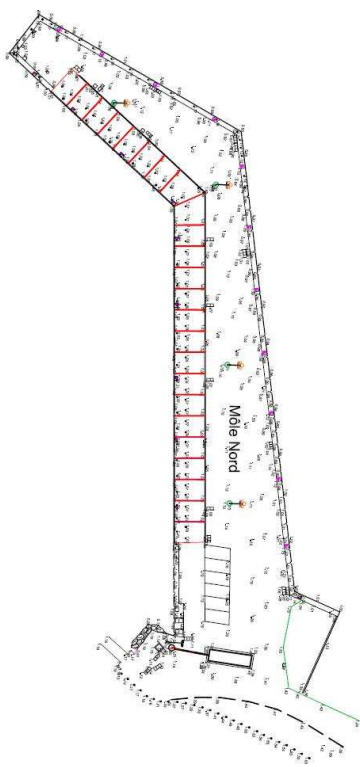
LA RENOVATION DU MOLE NORD



Quelques chiffres

- Le Môle Nord mesure 110 mètres de long et dispose de 62 places pour les bateaux dont 33 sont impactées par le projet (déplacement des bateaux nécessaire).
- Il propose une cinquantaine de places de stationnement en surface. Ces dernières seront conservées dans le projet avec la prise en compte des PMR et des deux roues.
- La puissance électrique installée est de 350 kW.
- Le projet prévoit le remplacement des 24 dalles de béton préfabriquées composant la partie supérieure de la zone amortisseur. Ces dalles sont supportées par 25 pieux.

Nombre de Places	
7 mètres	5
8 mètres	43
10 mètres	3
15 mètres	5
23 mètres	6
Total	62





LA RENOVATION DU MOLE NORD



Un aspect environnemental prépondérant

- Le Port Vauban est, depuis plus de 10 ans engagé dans une démarche environnementale volontariste récompensée en décembre 2014 par l'obtention de la **certification Port Propre**.
- Les **aspects environnementaux** ont été pris en compte suivant deux grands axes pour la rénovation du Môle :

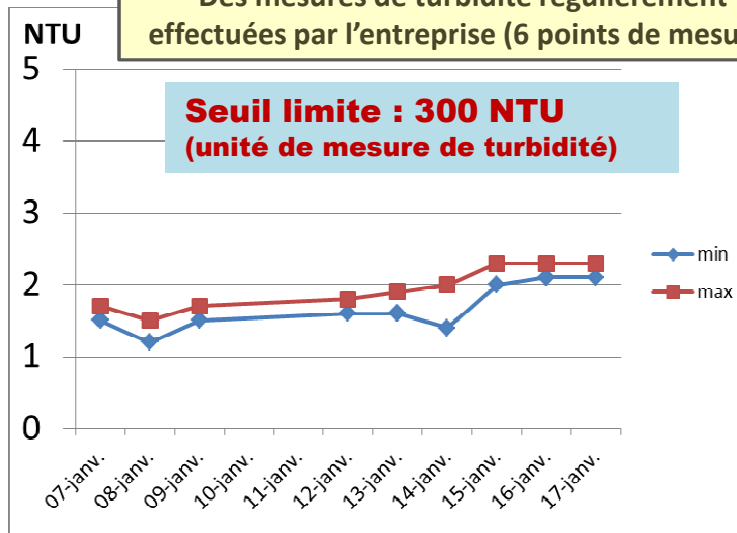
La maîtrise de l'impact environnemental lors de la réalisation des travaux

Le Port a instruit un dossier de déclaration auprès de la Direction Départementale des Territoires et de la Mer au titre de **la Loi sur l'eau**. Ce dernier a permis de valider les impacts environnementaux potentiellement liés aux travaux, les risques de pollution et les mesures de protection associées (par exemple : pose d'un filet anti-pollution, procédure de remplissage des carburants dans les véhicules, plan d'intervention en cas de pollution accidentelle, contrôle de la turbidité de l'eau).

Le développement des équipements associés au Môle Nord dans le cadre du plan de rénovation du Port avec en particulier :

- L'installation à la base du Môle de **conteneurs enterrés** pour les ordures ménagères, le verre et les emballages. Ces travaux sont réalisés dans le cadre d'un plan global d'enfouissement de collecteurs de déchets sur tout le Port.
- Le remplacement (fin 2015) des luminaires actuels (fluocompact) par des **luminaires LED moins énergivore**.

Des mesures de turbidité régulièrement effectuées par l'entreprise (6 points de mesure)



L'installation des conteneurs enterrés
(photo de la pinède)





LA RENOVATION DU MOLE NORD



Un aspect environnemental prépondérant

Afin de limiter les impacts de pollution provoqués par les travaux un filet à micro-maille est posé en périphérie de la zone de travaux

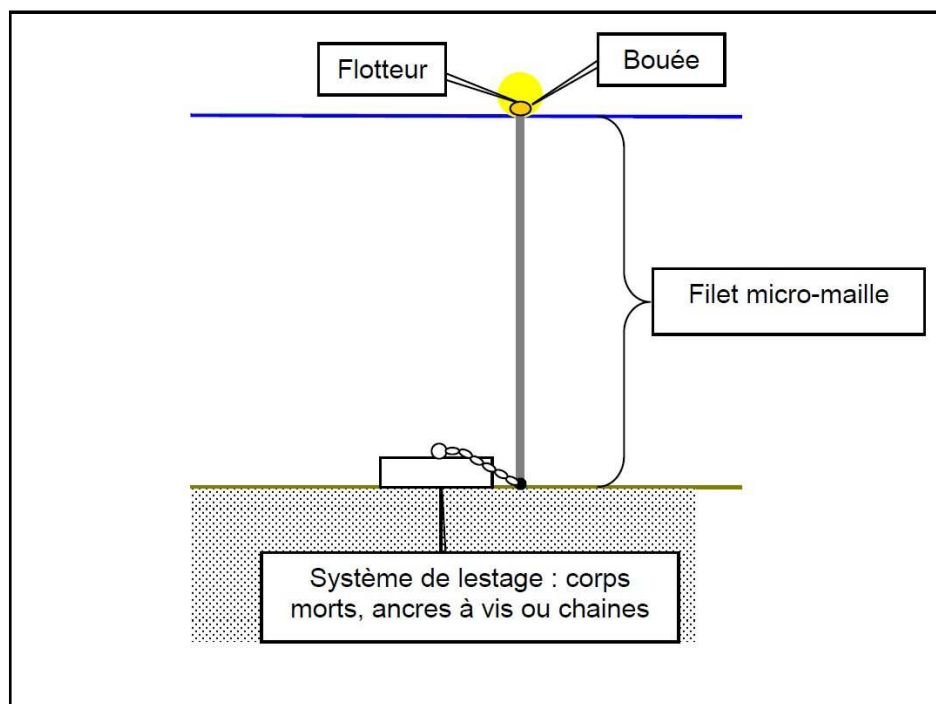
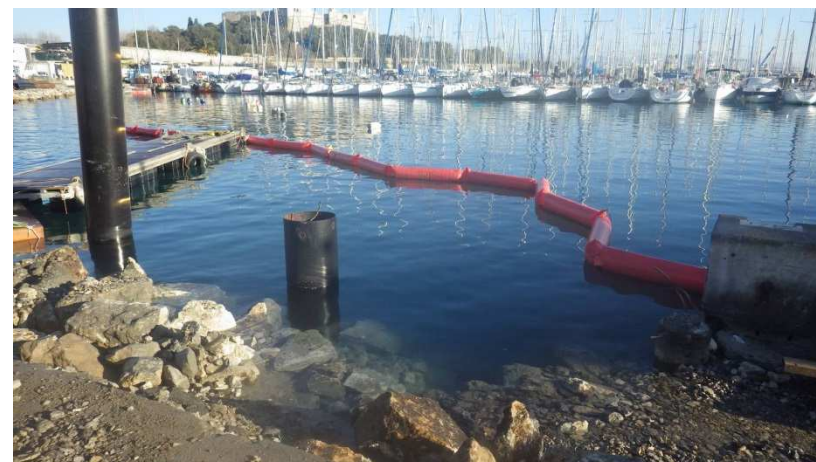
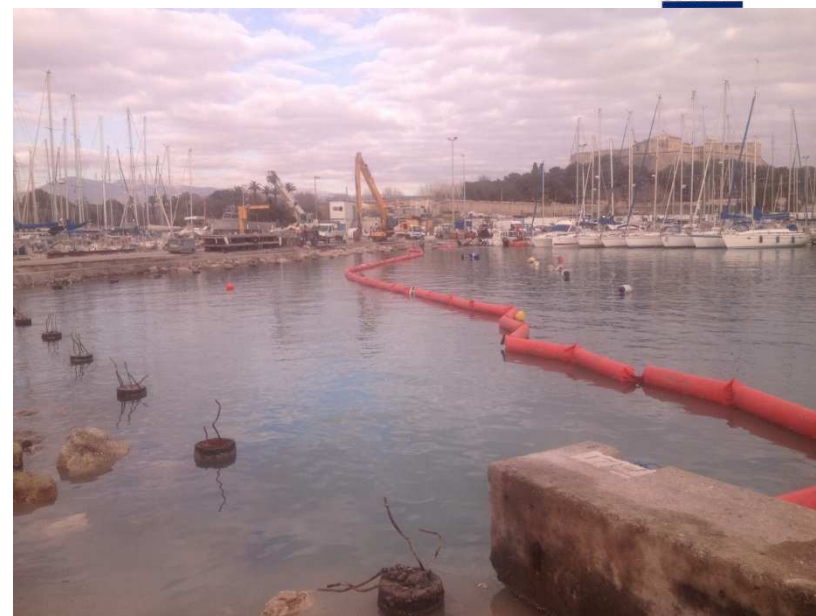


Schéma 2 : Coupe de principe du filet





Le déroulement des travaux



Le Calendrier / les grandes étapes

- Le chantier de rénovation du Môle s'inscrit dans une contrainte calendaire élevée pour ne pas perturber le fonctionnement du Port en période de forte fréquentation (à partir du mois d'avril)
- Les grandes étapes sont les suivantes
 - **Octobre** : préparation du chantier
 - **Novembre – décembre** : démontage / démolition des éléments endommagés, préparation des éléments neufs en béton préfabriqué (fabrication en usine)
 - **Janvier** : rénovation des pieux / rénovation de l'extrémité du Môle
 - **Février / Mars** : montage des éléments préfabriqués du tablier (dessus du Môle)
 - **Avril / Mai** : réalisation des réseaux et finitions
- Dans la pratique l'entreprise fonctionne en avançant de l'extrémité du Môle vers sa racine afin de finaliser au plus vite le bout du môle et de permettre un retour rapide des grandes unités de 23 mètres.





Le déroulement des travaux



Dossier de Presse - Rénovation môle Nord - Novembre 2014